

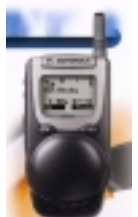


MOTOROLA

СПОСОБЫ ПЕРЕДАЧИ ДАННЫХ

С ИСПОЛЬЗОВАНИЕМ СОТОВЫХ ТЕЛЕФОНОВ МОТОРОЛА

Николай Блохин



Тип презентации: для пользователей
Personal Communications Sector



MOTOROLA

Способы подключения



1. Smart CELlect Modem*

Факс-модем с подключением к последовательному порту персонального компьютера



2. CELlect 2/3 PC card (PCMCIA compatible)*

Факс-модем с подключением к интерфейсу PCMCIA персонального компьютера (ноутбука)



3. TrueSync - Infrared Connection Software

Использование инфракрасного порта для обмена данными между телефоном и персональным компьютером



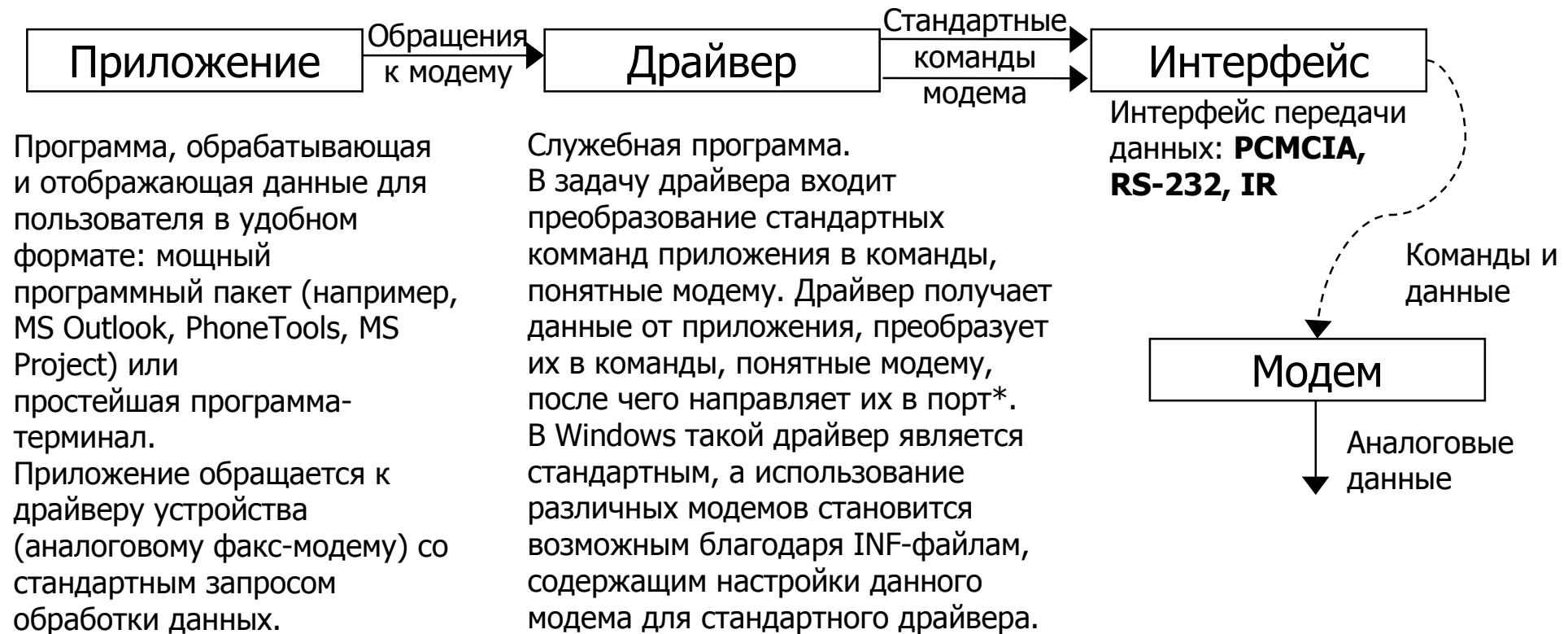
***Для этих способов необходимо оплатить открытие услуги по передаче данных/факсимильных сообщений компании-оператору**



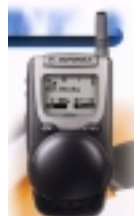


MOTOROLA

Структура подключения стандартного модема



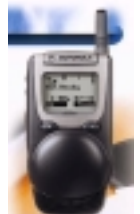
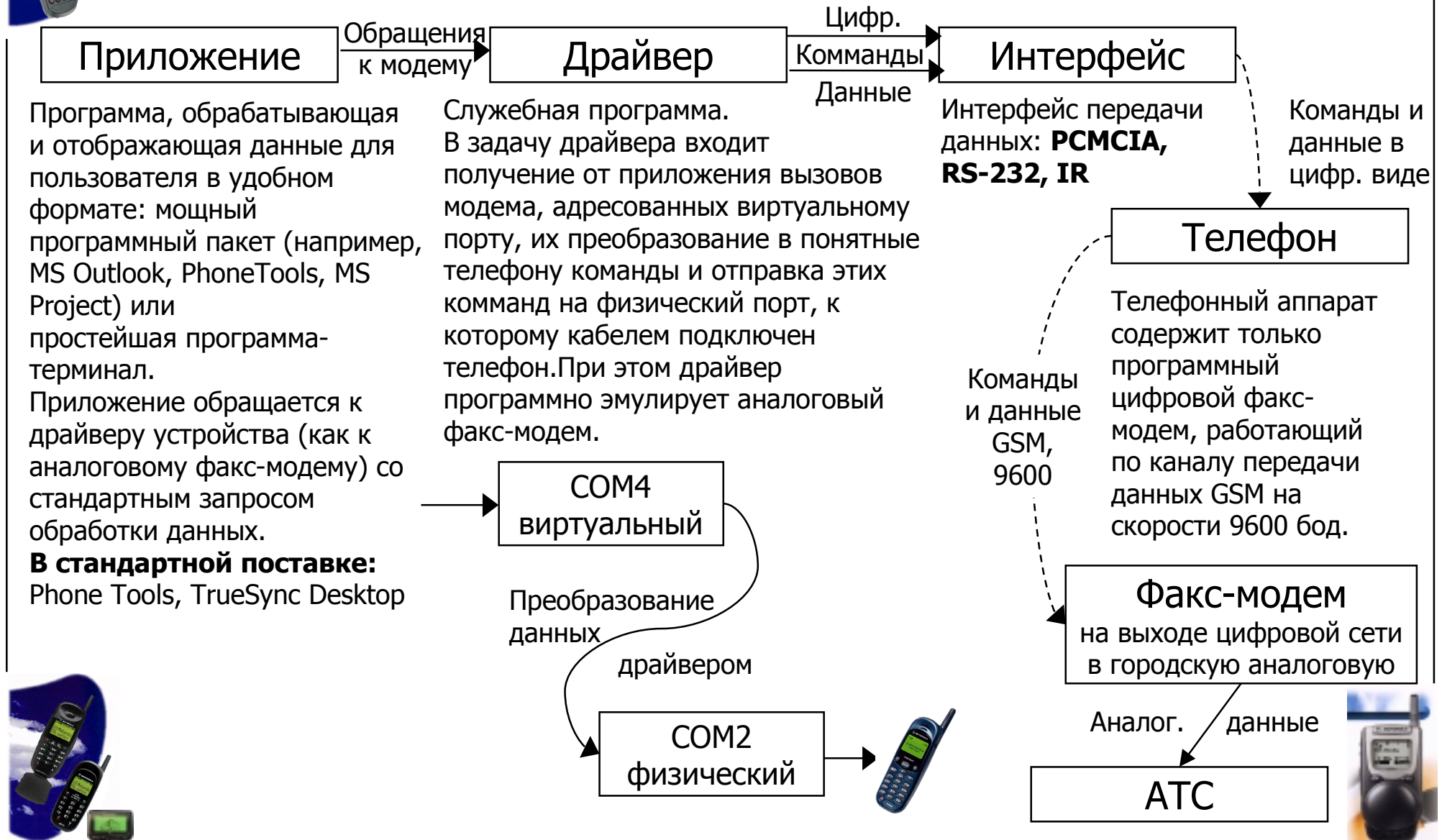
*порт - это диапазон адресов, через который обмениваются данными операционная система и устройство. Физическим портом называют порт, данные с которого уходят во внешний мир (разъем COM, ИК-порт, разъем PCMCIA). Виртуальным (логическим) портом называют порт, который используется какой-либо программой для перехвата или преобразования данных, отправленных на внешнее устройство.





MOTOROLA

Структура подключения телефона





MOTOROLA

1. Smart CELlect Modem: Основная информация

PCC6000R

Для:

- StarTac 130, CD920/930 phones

Состав:

- RS-232 кабель (CDKN4221A)
- CD-ROM с ПО
(надписи «Smart CELlect»
на CD сделаны белым цветом,
драйвер smartcel.sys от 16.09.98)

Требования к компьютеру:

- процессор Pentium
- мин. Объем памяти 8Мб
- треб. место на диске 6Мб
- MS Windows 95\98\NT



PCC9050R

Для:

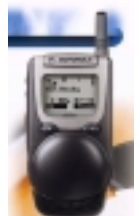
- V series, Timeport* L series phones

Состав:

- RS-232 кабель (CDKN4289A)
- CD-ROM с ПО
(надписи «Smart CELlect»
на CD сделаны черным цветом
драйвер smartcel.sys от 17.05.99)

Требования к компьютеру:

- процессор Pentium
- мин. Объем памяти 8Мб
- треб. место на диске 6Мб
- MS Windows 95\98\NT



*На момент подготовки презентации драйвер для P7389 находился в стадии разработки



MOTOROLA

1. Smart CELlect Modem: Возможности

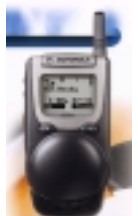
Установка Smart CELlect Modem драйвера позволяет использовать телефон из любой программы как обычный модем со всеми функциями.

Установка Smart CELlect Modem и пакета Phone Tools позволяет Вам воспользоваться следующими сервисами:

- передавать и принимать файлы в автоматическом режиме (33600 bps*)
- в режиме терминала управлять модемом, используя стандартные АТ команды
- в режиме терминала обмениваться сообщениями, передавать и принимать файлы (33600 bps)
- передавать и принимать факс-сообщения (class 1,2, high qual.7,7lines/mm)
- звонить как в фоновом, так и в голосовом режимах
- передавать и принимать MO SMS - MT SMS
- вводить все Ваши номера в телефонную книгу на компьютере и в телефоне



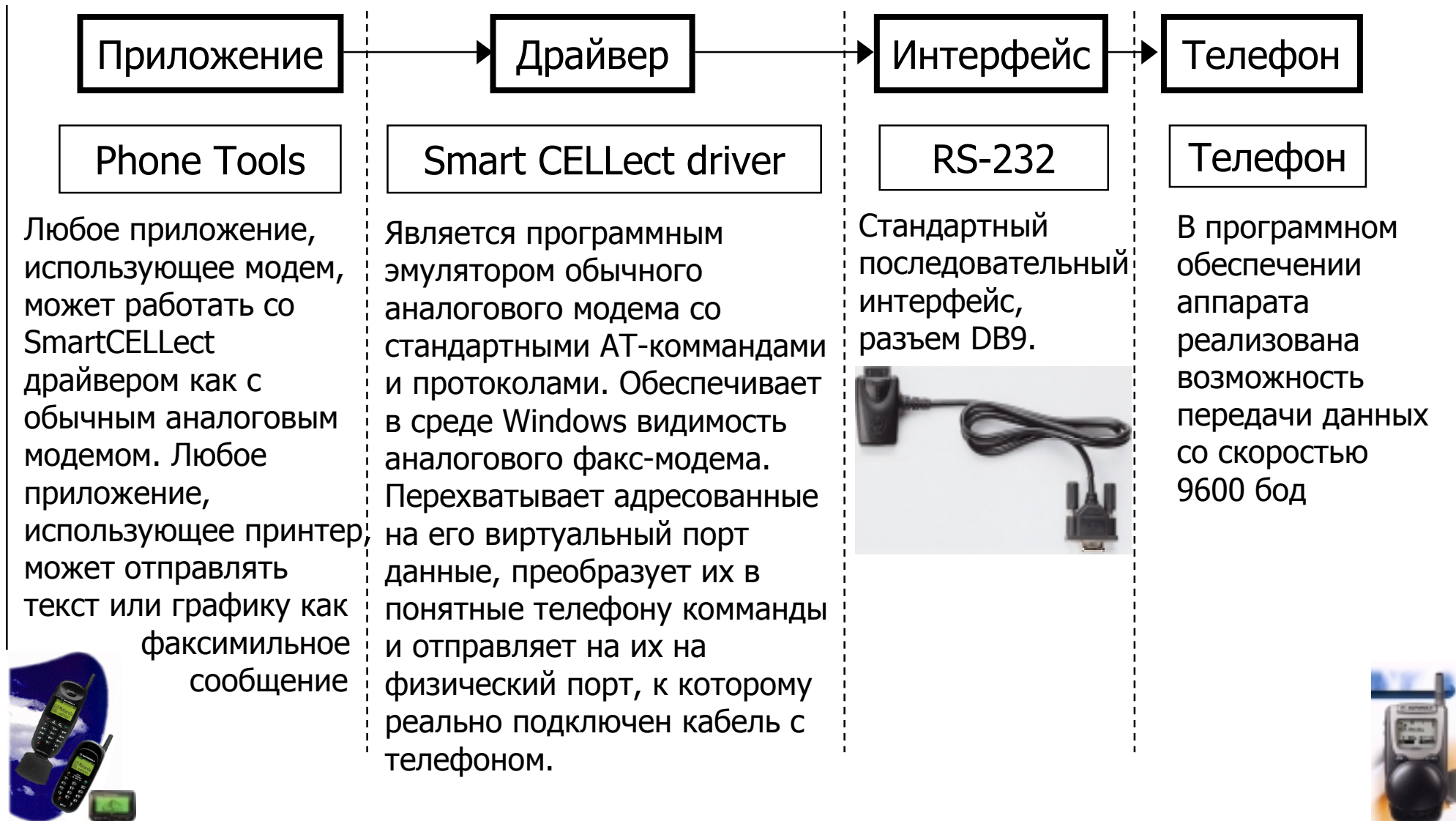
*bps - bits per second, бит в секунду





MOTOROLA

1. Smart CELlect Modem: Структура подключения

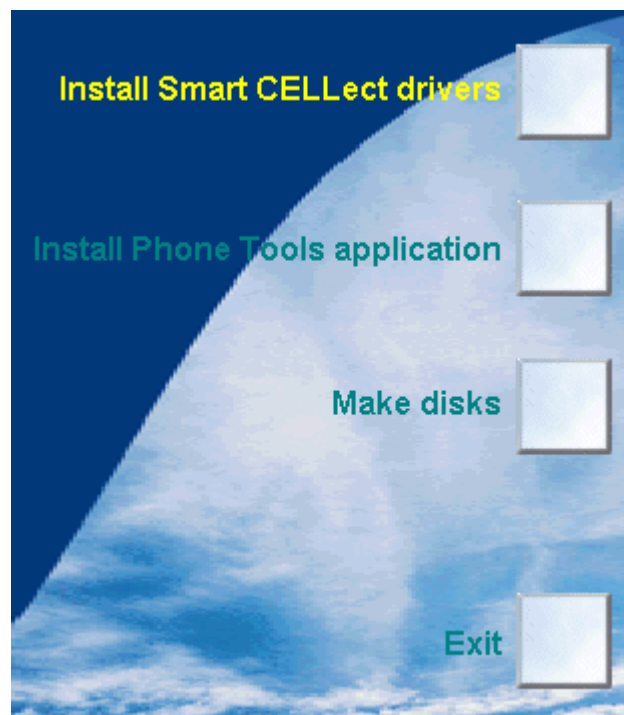




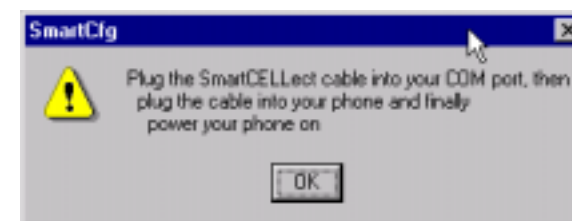
MOTOROLA

1. Smart CELlect Modem: Установка

При загрузке компакт-диска автоматически запускается файл setup.exe:



Сначала необходимо установить драйвера Smart CELlect. В процессе инсталляции необходимо подключить телефон кабелем к последовательному порту и включить его,



после чего программа установки в автоматическом или ручном режиме распознает модель телефона.





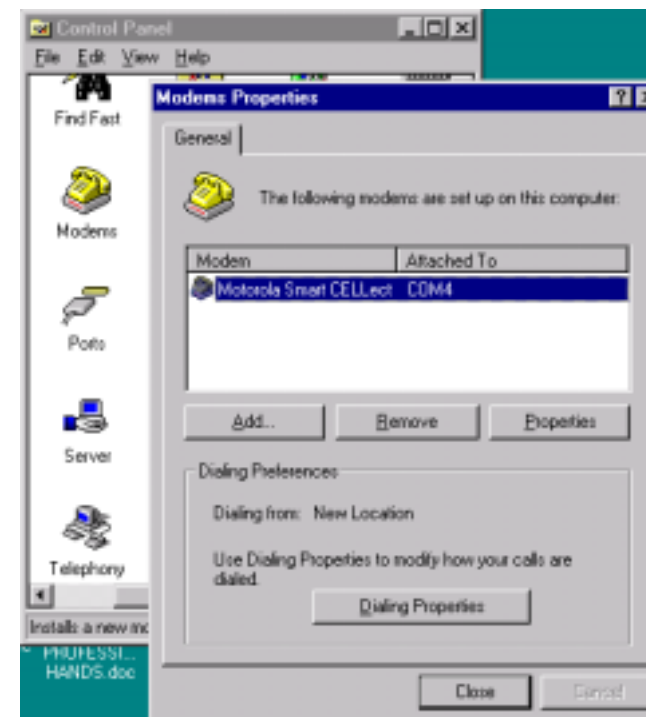
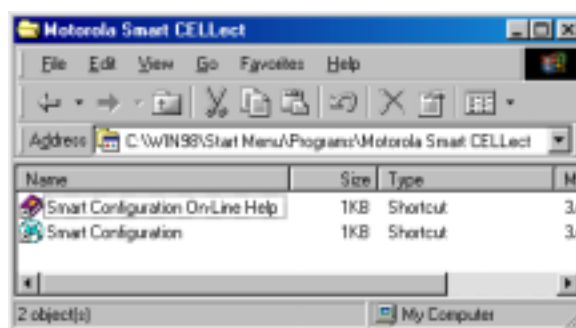
MOTOROLA

1. Smart CELlect Modem: Установка (окончание)



После ввода pin-кода установка завершается предложением перезагрузить компьютер.

После перезагрузки в списке модемов появляется Motorola Smart CELlect modem. Физический COM-порт заменяется на виртуальный, к которому может обращаться любая программа, использующая модемные функции.



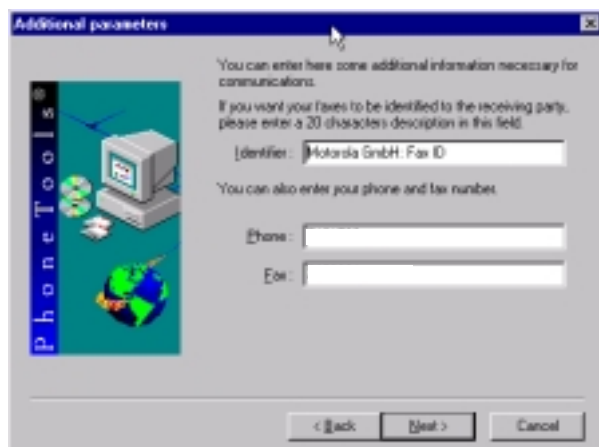
В стартовом меню появляется пункт "Motorola Smart CELlect", в который входят: утилита конфигурации драйвера Smart Configuration и файл помощи к ней. С помощью утилиты Smart Configuration можно изменить сделанные при установке настройки драйвера - определить номер COM-порта, к которому подключен телефон, ввести pin-код при его смене в телефоне.



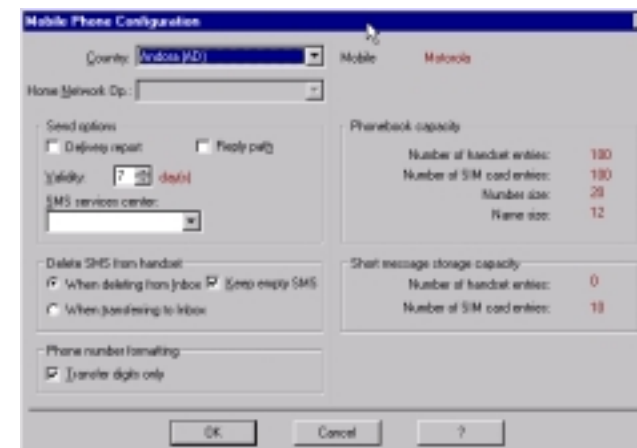


MOTOROLA

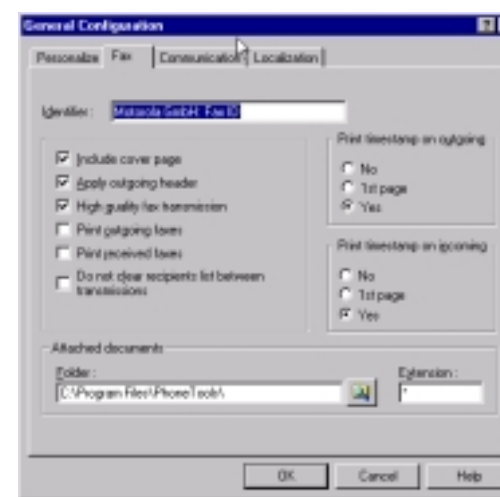
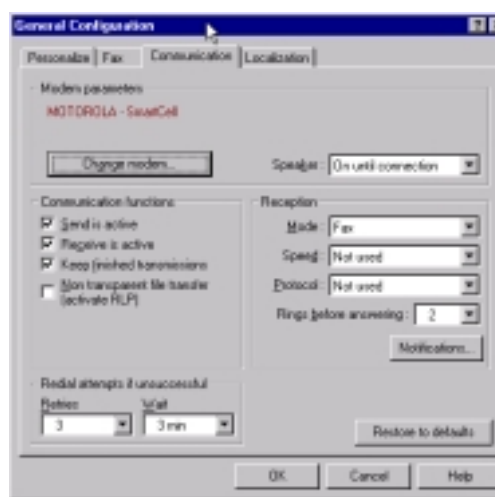
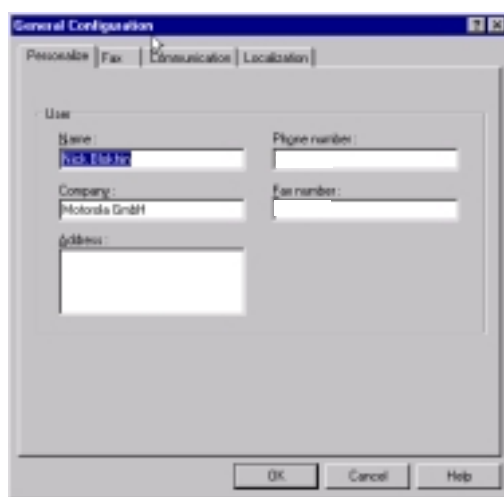
1. Smart CELlect Modem: Phone Tools



Введите номера телефона и факса



Проверьте установочные
данные





1. Smart CELlect Modem: Особенности

В процессе установки и эксплуатации Вы можете столкнуться со следующими особенностями и проблемами:

Программа установки не может обнаружить телефон:

- Проверьте кабельные соединения
- Проверьте, что COM-порт, к которому Вы подключили телефон, свободен и не перекрывается PCMCIA устройствами или инфракрасным портом (так как последние могут использовать адреса памяти COM-порта). (Start-Settings-Control Panel: W95\98: System, Modems, PC card. WNT: Ports, Modems, PC card.
- Проверьте совместимость вашего комплекта с телефоном (слайд 5). В случае несовместимости подключенный к COM-порту телефон будет непрерывно включаться/выключаться или просто выключаться при запуске программы установки, а в процессе эксплуатации - программы PhoneTools.

Программа установки запрашивает инсталляционный диск Windows NT 4.0 Workstation:

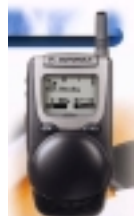
- Если на компьютере под управлением MS Windows NT 4.0 не установлен драйвер принтера, то программа установки запросит инсталляционный диск Windows NT для установки факс-принтера «Capture Fax BVRP», что позволит Вам отправлять факс-сообщения также просто, как отправить на печать документ из любой программы. При отсутствии оригинального диска можно продолжить установку, а факс-принтер установить позже, пользуясь инструкциями, приведенными в PhoneTools Read Me.

Программа PhoneTools запускается и «зависает»:

- При замене телефона на телефон другой марки программа «зависает» и не восстанавливает работоспособность даже при подключении предыдущего аппарата. Подобный эффект обусловлен автоматическим изменением настроек драйвера. Нужно переинсталлировать программу.

Использование телефонной книги без подключения телефона:

- Телефонная книга, входящая в состав программы PhoneTools, является базой данных и может быть запущена как самостоятельный файл phonebk.exe и позволяет вводить информацию без подключения телефона к компьютеру.





MOTOROLA

2. CELlect 1+/2/3/ PC card: Основная информация

CELlect 1+ (S6112C)

Для:

- 8700, 8900, CD920\930

Состав:

- PC card (CDLN1190A)
- CELlect 1+ Manual (CJN6700A)
- PhoneTools software 1.44Mb x 2 for Windows 3.1\95 (SYN5554C)
- CELlect software 1.44Mb (CYN5557A)
- *адаптер как опция

Требования к компьютеру:

- свободный слот PCMCIA
- программная поддержка PCMCIA
- DOS, MS Windows 3.11\95\98\NT



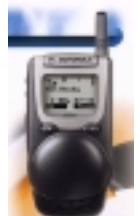
CELlect 2/3 (CD1176B)

Для:

- 8700, 8900, CD920\930

Состав:

- PC card 2 или 3 (SYN4789A / CDLN4149B)
- Адаптер 8xxx/930 (CDKN4148A/?)
- CELlect 2/3 Manual (CDJN4145A)
- PhoneTools software 1.44Mb x 2 for Windows 3.1\95 (SYN5554B)
- CELlect software 1.44Mb (CDLN4187A)
- EasySMS software 1.44Mb (SJN6881A)



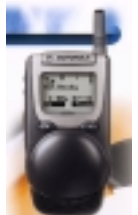


2. CELlect 1+/2/3/ PC card: Возможности

Установка CELlect PC card и соответствующего драйвера позволяет использовать телефон из любой программы как обычный модем со всеми функциями.

Установка CELlect Modem и пакета Phone Tools позволяет Вам воспользоваться следующими сервисами:

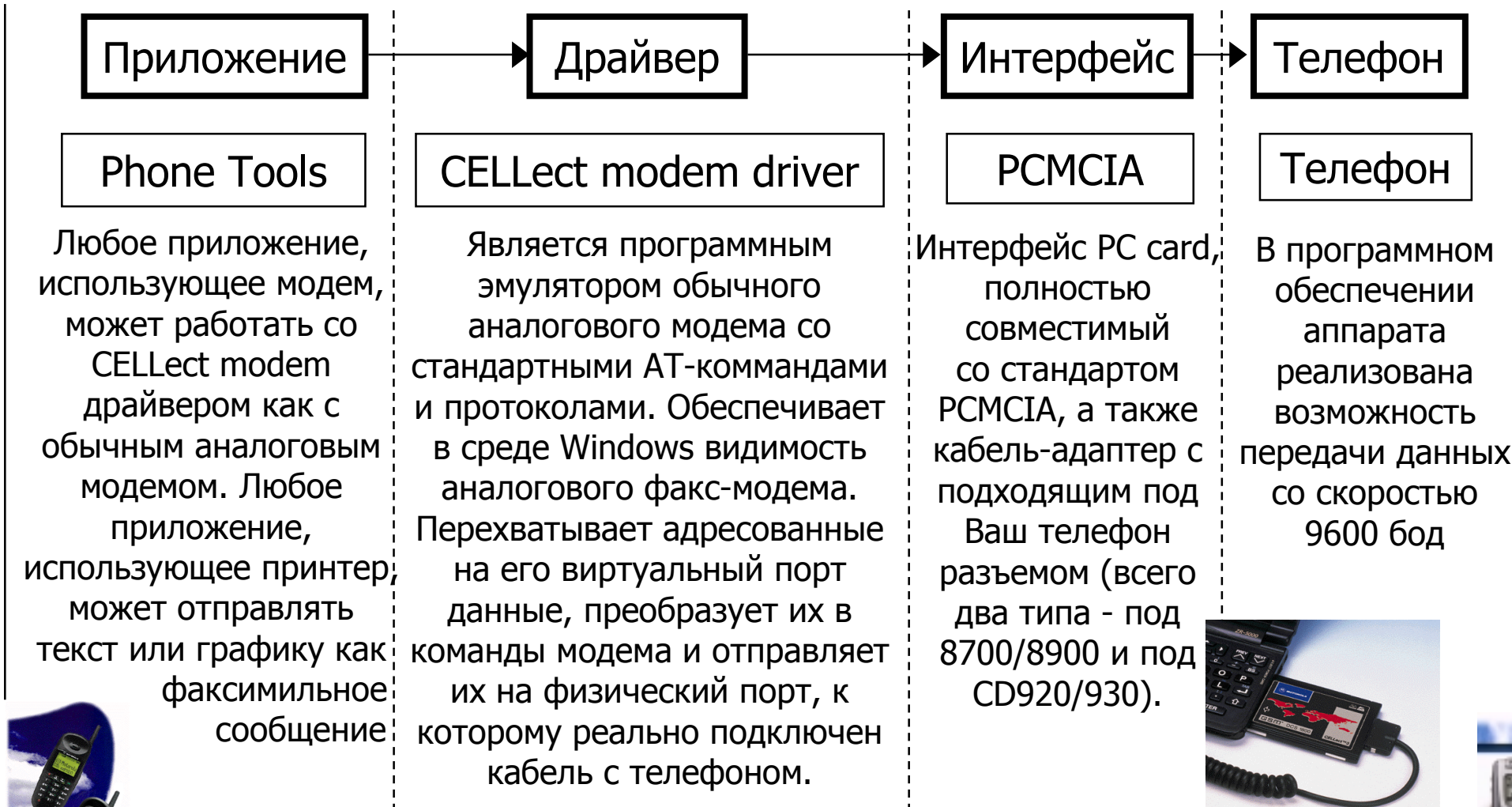
- передавать и принимать факс-сообщения (CELlect 1+ - class 1,2 Group 2 CELlect 2/3 - class 1,2 Group 3 2400/14400 bps)
- передавать и принимать файлы в автоматическом режиме (CELlect 1+ - 9600 bps; CELlect 2 - GSM 9600 bps, PSTN 14400 bps, Codec 33600 bps; CELlect 3 - GSM 9600 bps, PSTN 14400 bps, Codec >33600 bps)
- в режиме терминала управлять модемом, используя стандартные AT команды
- в режиме терминала обмениваться сообщениями, передавать и принимать файлы (данные о скорости см. выше)
- звонить как в фоновом, так и в голосовом режимах
- передавать и принимать MO SMS - MT SMS
- вводить все Ваши номера в телефонную книгу на компьютере и в телефоне





MOTOROLA

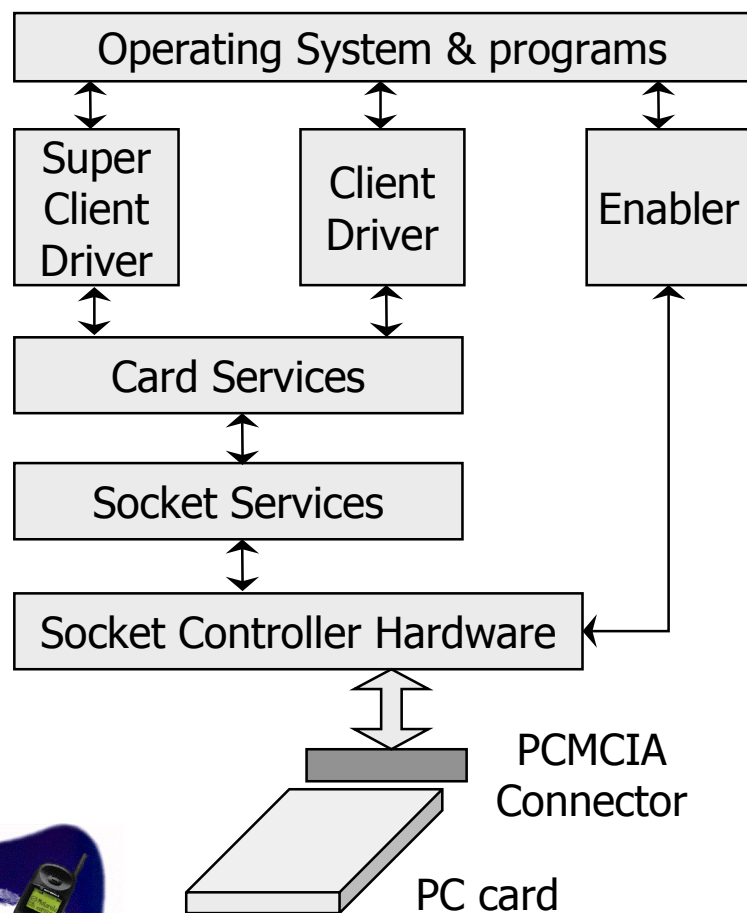
2. CELlect 1+/2/3/ PC card: Структура подключения





MOTOROLA

2. CELlect 1+/2/3/ PC card: CELlect modem драйвер



Super Client Driver - наиболее универсальный драйвер, может работать с несколькими типами карт, поддерживает «горячую» смену карт. Если Вы установили карту на компьютер под управлением Windows 98 и использовали драйвер, предложенный операционной системой, то Вы пользуетесь драйвером этого типа.

Client Driver - может работать только с каким-либо одним типом карт, также поддерживает «горячую» замену карт. Драйвер CELlect modem CELECTDD.SYS, поставляемый на дискете вместе с картой, является именно таким клиент-драйвером (Windows 95\98).

Enabler - драйвер, поддерживающий ограниченный набор функций и только для данного устройства. Смену карт «на лету» не поддерживает. Драйвер CELlect modem CELECTDR.SYS, поставляемый на дискете вместе с картой, является драйвером этого типа. Его преимущество в том, что он не нуждается в программах, обеспечивающих **сервисы PCMCIA** карт и поэтому может работать в операционных системах, где эти сервисы не поддерживаются (MS-DOS, Windows 3.1)





MOTOROLA

2. CELlect 1+/2/3/ PC card: DOS and Windows 3.1

Вставьте карту в работающий компьютер. Если раздастся сигнал динамика (beep), то в Вашей системе установлены все необходимые сервисы и **Super Client driver**, и Вам не нужно больше ничего устанавливать. Если звукового сигнала нет, то запустите с прилагаемой дискеты с драйверами файл CELECTDR.EXE. Если в появившемся на экране сообщении есть строки об использовании сервисов (*Using Card Services...*), то в Вашей системе установлены необходимые сервисы, а для работы с картой Вам требуется **Client driver**. Для его запуска необходимо скопировать файл CELECTDD.SYS на жесткий диск и добавить в config.sys строку вида:

DEVICE=<путь к файлу>\CELECTDD.SYS /X, где X - номер незанятого COM порта.

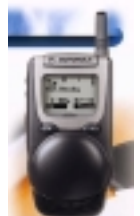
Если сервисы не были обнаружены (*Not using Card services...*), то Вам нужно использовать **Enabler**. Для его запуска необходимо скопировать файл CELECTDR.EXE на жесткий диск и добавить в autoexec.bat строку вида:

<путь к файлу>\CELECTDR.EXE /X, где X - номер незанятого COM порта,

а смене карты Вам придется включать его и выключать, вводя команды CELECTDR и CELECTDR OFF. Вы также можете попробовать найти программное обеспечение сервисов PCMCIA карт у производителя Вашего компьютера для перехода на Client driver.

После перезагрузки компьютера Вы можете использовать модем в любом из приложений.

Примечание: в новой версии программного обеспечения, поставляемого на дискете GSM/DCS Easy Install все вышеперечисленные действия проводятся автоматически - для этого достаточно запустить программу установки Einstall.exe



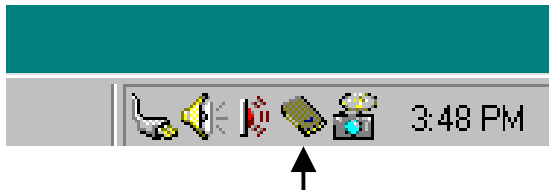


MOTOROLA

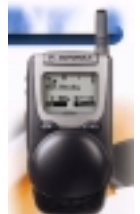
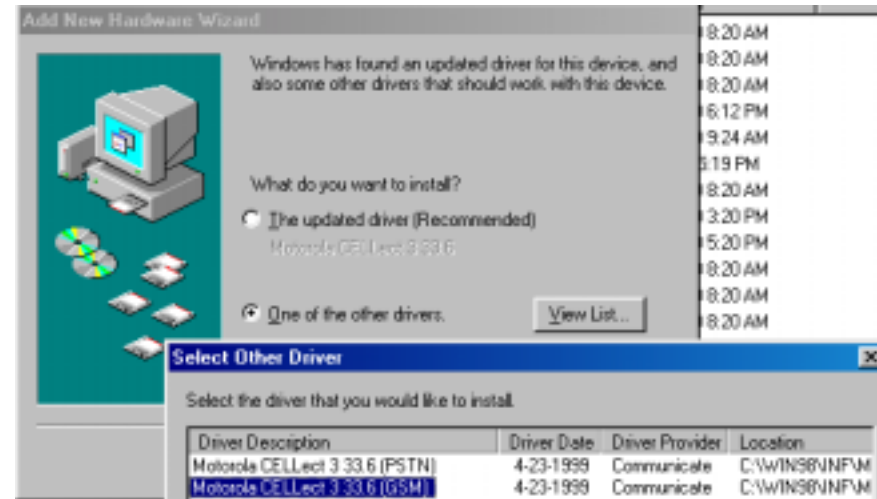
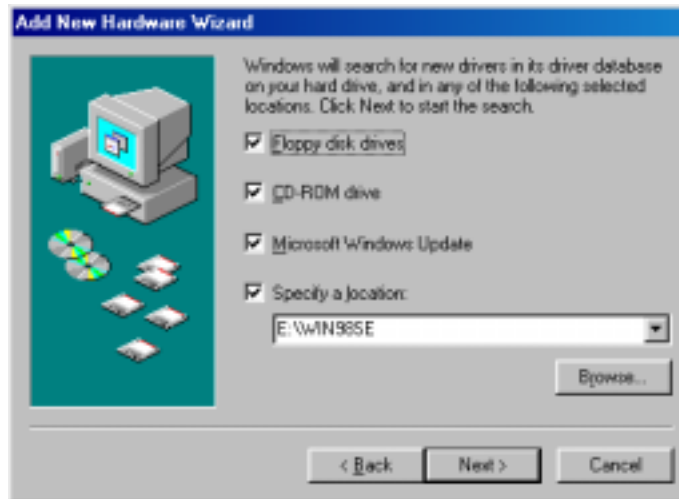
2. CELlect 1+/2/3/ PC card: Windows 95/98/NT

Вставьте карту в работающий компьютер.

Если на панели задач появится маленькая иконка карты, то в Вашей системе установлены все необходимые сервисы и **Super Client driver** и Вам не нужно больше ничего устанавливать.



Если появилось сообщение об обнаружении нового оборудования, то Вы можете вставить дискету с драйвером, чтобы Windows скопировала его в свой каталог (Windows 95, NT) либо согласиться на использование стандартного драйвера из поставки Windows (Windows 98).

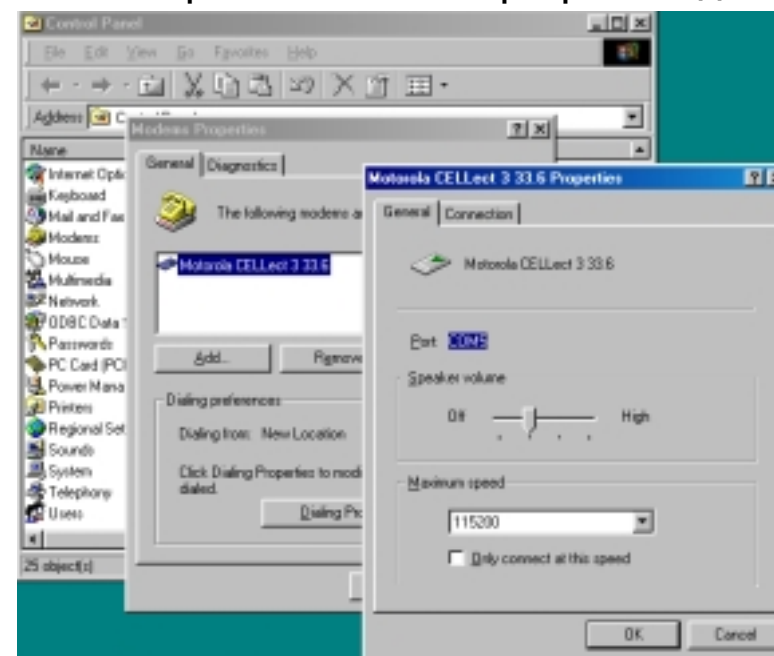
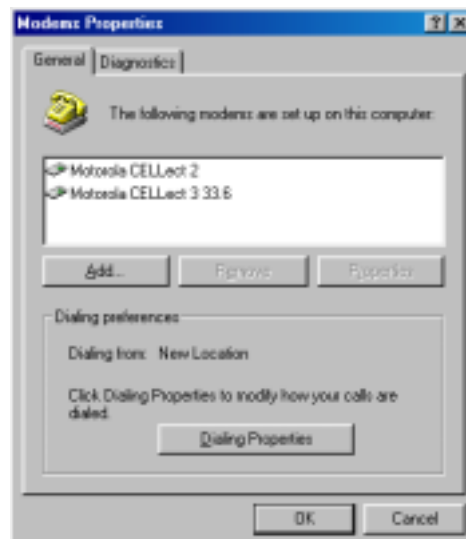
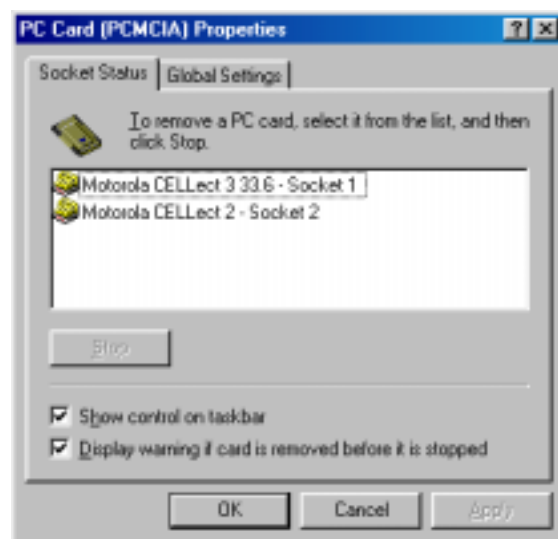




MOTOROLA

2. CELlect 1+/2/3/ PC card: Windows 95/98/NT (окончание)

Если ничего не происходит, то, скорее всего, в Вашей системе запрещены драйвера PCMCIA карт. Для того, чтобы разрешить их использование, вытащите карту из компьютера, а затем откройте Start-Settings-Control Panel, пункт **PC card** и следуйте инструкциям Windows. После перезагрузки PCMCIA карты будут разрешены и при установке карты в компьютер произойдет одно из вышеперечисленных событий.



При корректной установке в списке PC card появится название карты, а в списке модемов - соответствующий модем. Рисунки приведены для компьютера, в котором были одновременно установлены две карты - CELlect 2 и CELlect 3. Программа PhoneTools устанавливается также, как для SmartCELlect modem.





2. CELlect 1+ / 2/3/ PC card: Особенности

В процессе установки и эксплуатации Вы можете столкнуться со следующими особенностями и проблемами:

Драйвер CELlect modem не может обнаружить телефон:

- Проверьте кабельные соединения
- Проверьте, что COM-порт, который используется драйвером модема, свободен и не перекрывается другими программами или инфракрасным портом (так как последний может использовать адреса памяти COM-порта). (Start-Settings-Control Panel: W95\98: System, Modems, PC card. WNT: Ports, Modems, PC card.
- Проверьте совместимость вашего комплекта с телефоном (слайд 12). В случае несовместимости подключенный к карте телефон будет работать и определяться как модем, но любая попытка принять или передать данные приведет к сообщению об ошибке в программе PhoneT
- В среде DOS: проверьте конфигурационные файлы config.sys и autoexec.bat на соответствие номера используемого COM порта.

PhoneTools для Windows 98/NT

- В стандартную поставку входит версия коммуникационной программы PhoneTools для Windows 3.1/95, которая не работает корректно под Windows 98/NT. Обновление является платным (www.phonetools.com)

Программа PhoneTools запускается и «зависает»:

- При замене одной карты на другую программа «зависает» и не восстанавливает работоспособность даже при возврате предыдущей карты. Подобный эффект обусловлен автоматическим изменением настроек в программе. Нужно изменить установки модема в настройках программы.



Существует возможность использования карты без телефона как обычного модема для выхода в сеть общего пользования с помощью адаптер-модема (SKN4747A), преобразующего цифровые команды на выходе карты в обычный аналоговый сигнал.

На рынке существует также 56k Global Modem PC Card (PCC9560) для v3688 и L7089 моделей, установка которой проходит аналогично. Эта карта не поставляется на российский рынок.





MOTOROLA

3. TrueSync - Infrared Connection Software: Основная информация

Starfish TrueSync for GSM Phones (SVN4431A/B/C)

Для:

- L7089 (Leap), P7389* phones,
StarTAC ClipOn

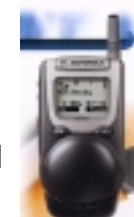
Состав:

- Компакт-диск с программным обеспечением TrueSync
- Руководство QuickStart Guide

Требования к компьютеру:

- процессор Pentium
- мин. объем памяти 8Мб, рек. 16Мб
- треб. место на диске 16Мб
- MS Windows 95\98\NT

*- в настоящее время драйвер для телефона P7389 находится в стадии разработки





3. TrueSync: Возможности (для L7089*)

Установка TrueSync Desktop позволяет Вам:

- Вести записи о Ваших контактах с большим удобством и вводить их в телефон автоматически. Вы также получите удобный органайзер для планирования встреч, переездов и заметок.
- Введенные в поездке в телефон данные автоматически добавлять в органайзер
- Сохранять и восстанавливать информацию из Вашего телефона

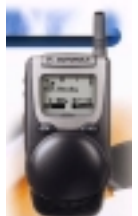
Установка TrueSync Plus позволяет Вам:

- Вести все Ваши записи в одном и привычном Вам органайзере, с легкостью обмениваясь данными между им, телефоном и данными других органайзеров.

Установка SMS Utility позволяет Вам:

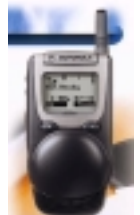
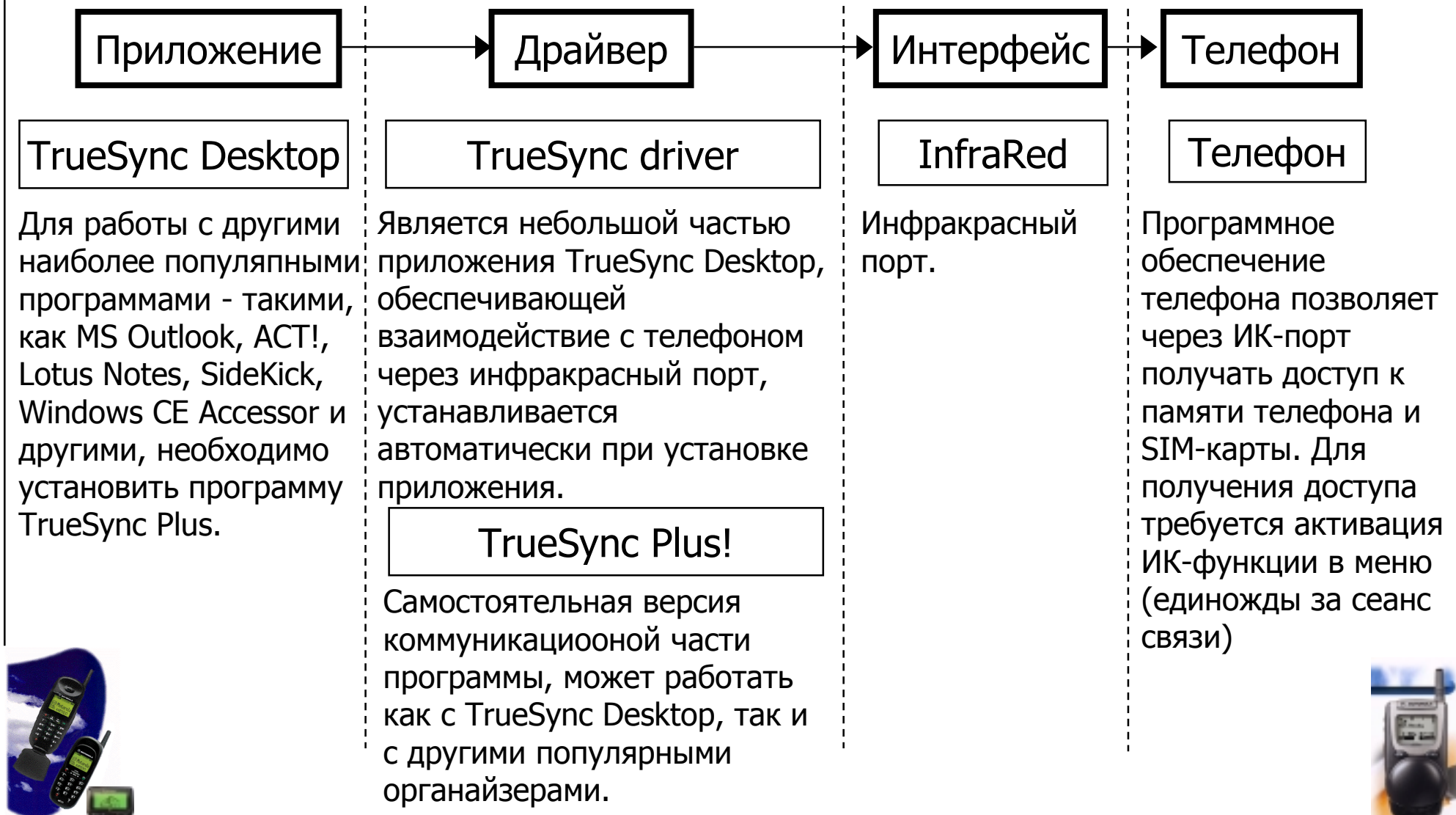
- Передавать и принимать MO SMS - MT SMS, читать, писать и редактировать их прямо на Вашем компьютере.

*- для телефона P7389 будет возможна также передача файлов и факсимильных сообщений (Class 1).





3. TrueSync: Структура подключения





MOTOROLA

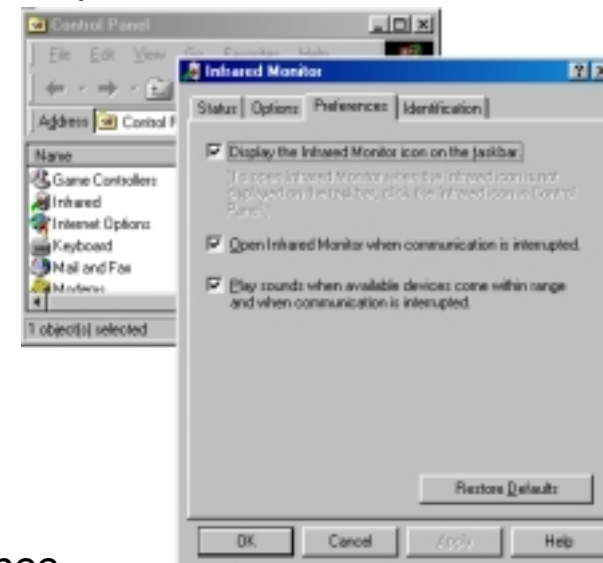
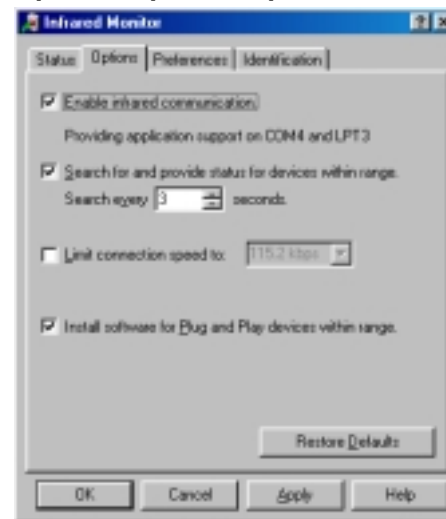
3. TrueSync: Проверка ИК-порта

Перед началом установки программного обеспечения необходимо убедиться в работоспособности инфракрасного (ИК) порта:

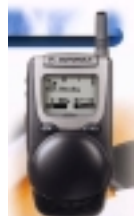
Проверьте системный трей.



Если там отсутствует иконка ИК-соединения, то у Вас не установлен или запрещен драйвер ИК-порта. В этом случае проверьте Start-Settings-Control Panel-пункт Infrared. Если такого пункта нет, то Вам необходимо установить ИК-драйвер с лицензионного диска операционной системы (Windows 95/98) либо получить драйвер от производителя / продавца Вашего компьютера (NT).



После установки драйвера ИК-порта в системном трее появляется иконка ИК-соединения:



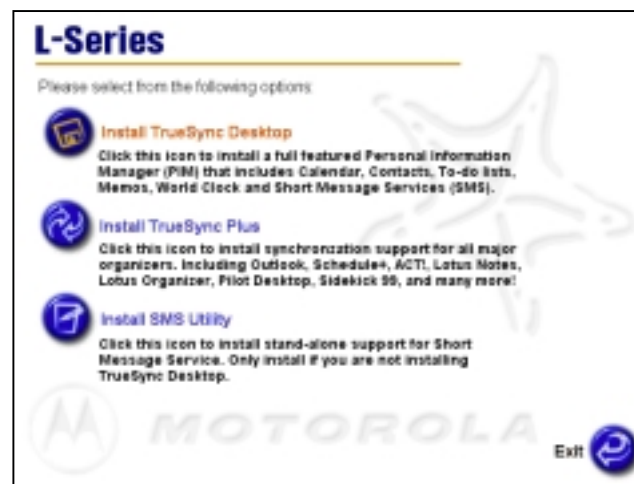
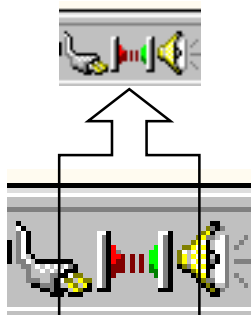


MOTOROLA

3. TrueSync: Проверка ИК-порта (окончание)

Для проверки работоспособности ИК-порта включите телефон, выберите пункт меню: Phone Setup (Настройка телефона) - Activate IR port (Активизация ИК-порта) и, разместив телефон антенной к окошку ИК-порта компьютера, нажмите ОК.

О правильном соединении свидетельствует изменение иконки ИК-соединения в системном трее, звуковой сигнал, а также процесс опознавания устройства в системном приложении Infrared (ИК-порт) в Control Panel (Панель Управления):



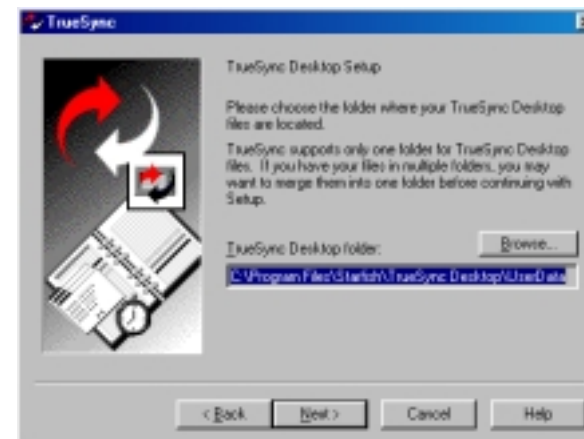
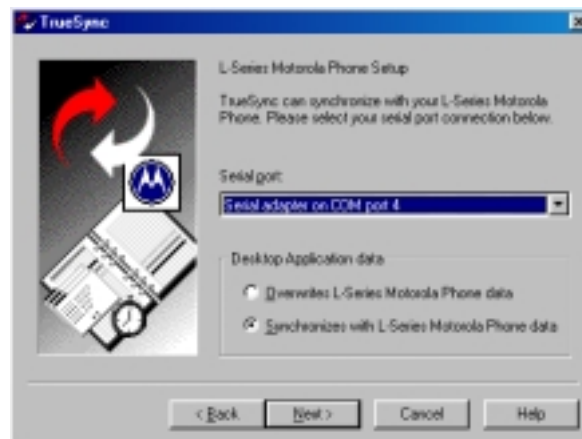
Если появляется сообщение о том, что Windows обнаружила новое, но неизвестное ей устройство и просит Вас указать ей нужный драйвер, укажите на файл _motlser.inf в «корне» CD-ROM для идентификации телефона. При установке компакт-диска в CD-привод автоматически загружается оболочка установки.





MOTOROLA

3. TrueSync: Установка TrueSync Desktop



При установке программы TrueSync Desktop необходимо указать Ваши страну и город. Программа рассчитана на путешественников и может корректировать время, поэтому важно правильно задать страну и город. Затем нужно указать логический COM-порт, номер которого использует ИК-порт для своей работы. Этот номер можно узнать из пункта Infrared в Control Panel. Ниже в этом же окне указывается режим, в котором будет работать телефон: overwrites - как приемник данных, synchronizes - как источник данных. Эта установка впоследствии может быть легко изменена. Необходимо также указать путь к папке, в которой программа будет хранить Ваши данные.

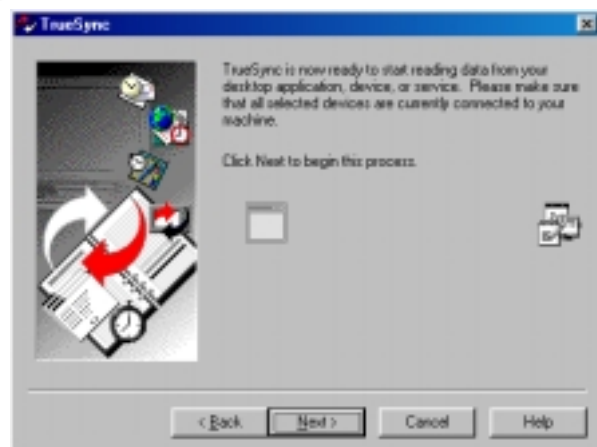
Впоследствии Вы можете завести несколько таких хранилищ и переключаться между ними. Если Вы планируете использовать программу для одного человека и не будете создавать несколько профилей, то рекомендуется не изменять путь, предложенный по умолчанию.





MOTOROLA

3. TrueSync: Установка TrueSync Desktop (окончание)



Затем необходимо включенный телефон расположить перед ИК-портом компьютера, чтобы программа установки могла собрать информацию со всех установленных на компьютере совместимых программ-органайзеров и устройств, в том числе и телефона. В процессе сбора этой информации программа установки определяет категории данных, которыми может обмениваться данное устройство. Для телефона это Phone Memory, SIM Memory, SIM Fixed Dialing, SIM numbers. На этом шаге можно также провести так называемый мэппинг (mapping) - установить соответствие полей данных и их типов. Рекомендуется производить эту операцию позже, в самой программе (см. дальше).

Следующим шагом является установка объема информации, передаваемого при синхронизации. Для телефона рекомендуется выбрать первый пункт - Minimum: names and numbers, так как телефон может оперировать только этой информацией. Второй и третий пункты стоит выбирать для обмена между двумя программами-органайзерами. На этом установка завершена.



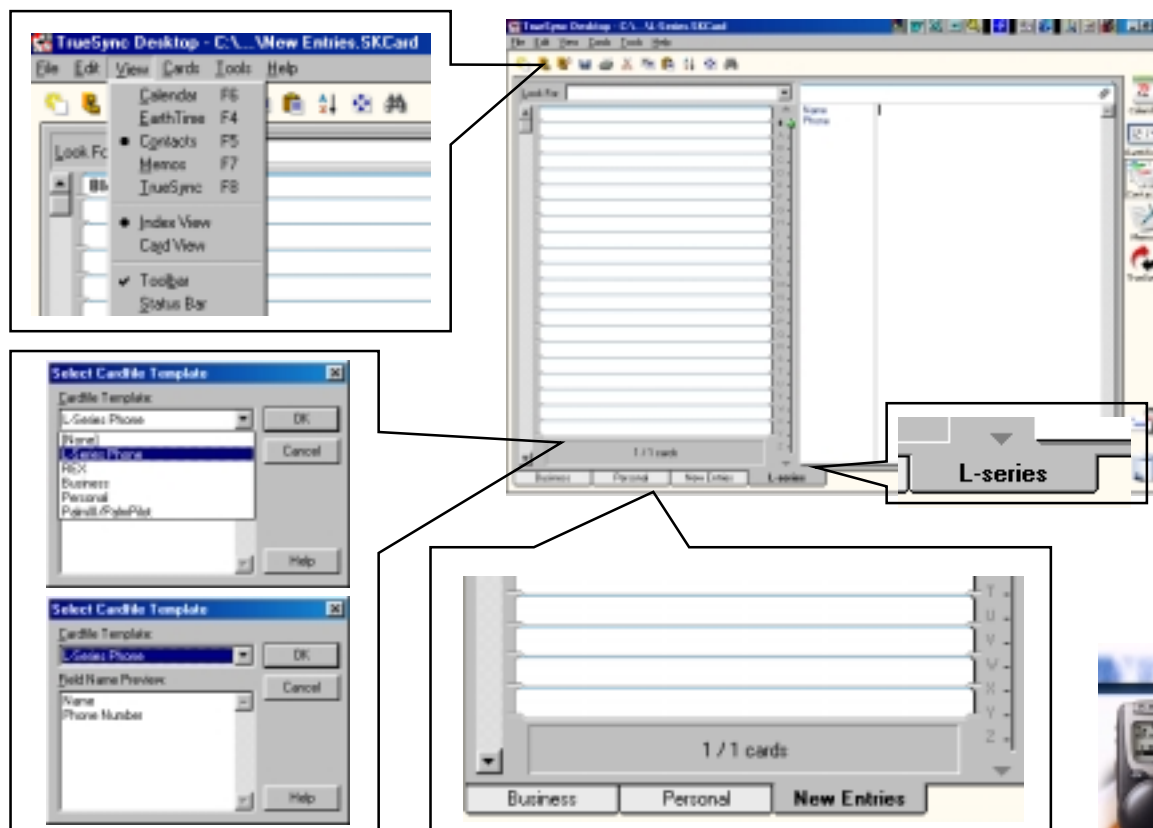


MOTOROLA

3. TrueSync: Работа с TrueSync Desktop

Приложение TrueSync Desktop является органайзером, включающим календарь, электронную карту часовых поясов (всемирного времени), книгу контактов, заметки и подпрограмму синхронизации TrueSync. Из всех перечисленных компонентов общаться с телефоном могут общаться только книги контактов. По умолчанию в режиме Contacts (Контакты) программа содержит три книги контактов: Business, Personal, New Entries.

Именно их предлагала программа установки как возможные источники/приемники информации телефона (см. пред. слайд). Любая из них может использоваться для обмена данными с телефоном, но в любом случае из всей хранящейся в них информации Вы можете записать в телефон только имя и телефонный номер. Поэтому для приема информации из телефона мы рекомендуем создать еще одну книгу контактов на базе встроенного шаблона L-series:



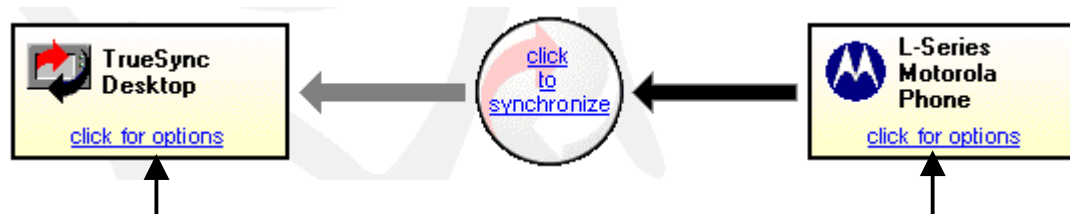


3. TrueSync: Работа с TrueSync Desktop Передача данных из телефона в программу

Создав книгу контактов для приема информации, переходим в модуль синхронизации TrueSync. По умолчанию настройки сделаны для передачи данных из программы в телефон (по стрелкам)



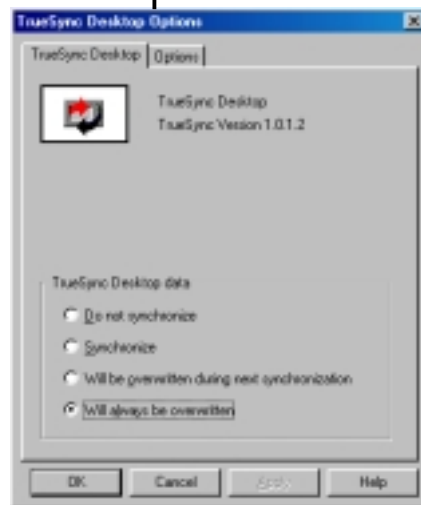
Сначала мы настраиваем указываем, какое из устройств будет приемником, а какое - передатчиком данных



Для этого в настройках TrueSync Desktop выбираем одну из опций приема данных - без перезаписи всей книги (т.е. Добавление) или с перезаписью всей книги.

Перезапись книги опасна тем, что при совпадении имени будет перезаписана вся карточка и другие поля (адрес, место работы и т.п.) будут уничтожены.

В настройках, относящихся к телефону, устанавливаем Synchronize. Первый пункт вообще исключает обмен данными.





MOTOROLA

3. TrueSync: Работа с TrueSync Desktop Передача данных из телефона в программу

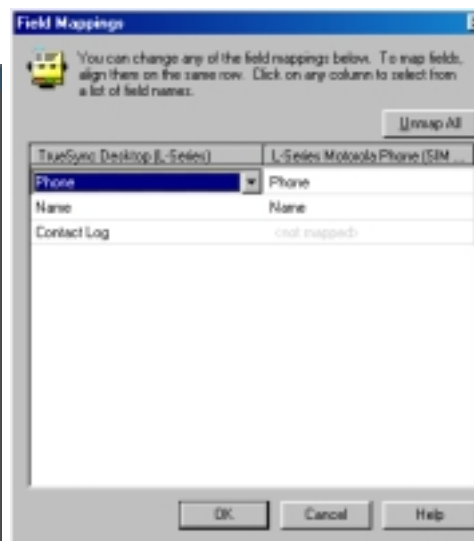
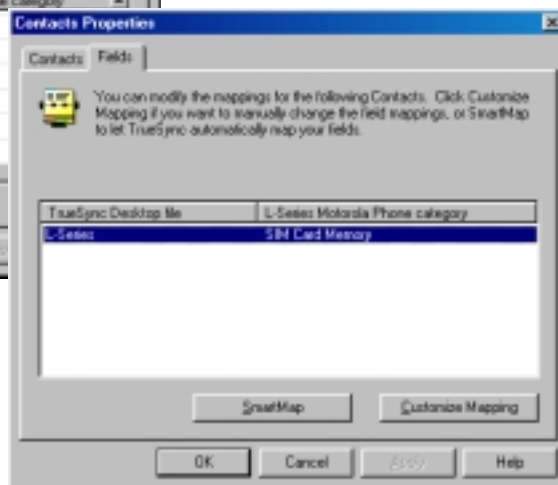
После определения направления передачи, проводится конфигурация передаваемых данных:



Из меню Data - Contacts запускается окно мэппинга - в нем определенной нами ранее книги контактов L-series мы можем поставить в соответствие одну из категорий данных телефона (на рис. выбрана память SIM-карты). Доступные категории можно всегда получить по нажатию кнопки Refresh List - требует подключения телефона к ИК-порту). Установив категорию, переходим к определению соответствия полей данных.



Такое соответствие можно установить двумя путями - SmartMap делает это автоматически (и для телефона с его двумя полями данных работает всегда правильно), и ручной настройкой.



После настройки соответствия полей данных можно начинать синхронизацию:





MOTOROLA

3. TrueSync: Работа с TrueSync Desktop Передача данных из телефона в программу

TrueSync Log

- 2/15/00 12:22:45 PM
 - Initializing Clients
 - TrueSync Desktop
 - L-Series Motorola Phone
 - Synchronizing data
 - Time Zones
 - Totals
 - TrueSync Desktop
 - 8 Time Zone(s) updated.
 - Contacts
 - Preparing for synchronization
 - TrueSync Desktop
 - L-Series Motorola Phone
 - L-Series, SIM Card Memory
 - Opening client databases
 - Determining changes
 - Distributing record modifications
 - Totals
 - TrueSync Desktop
 - 4 record(s) added

В нижней части окна TrueSync отображается log-файл с результатами работы программы по синхронизации устройств. В случае появления ошибок вся сессия считается неуспешной, а для уточнения причин можно выделить сообщение об ошибке и нажать F1 для получения подсказки.

File Edit View Cards Tools Help

Look For:

TEST1, 1112233	#	A
TEST2, 2223344	#	B
TEST3, 3334455	#	C
TEST4, 4445566	#	D

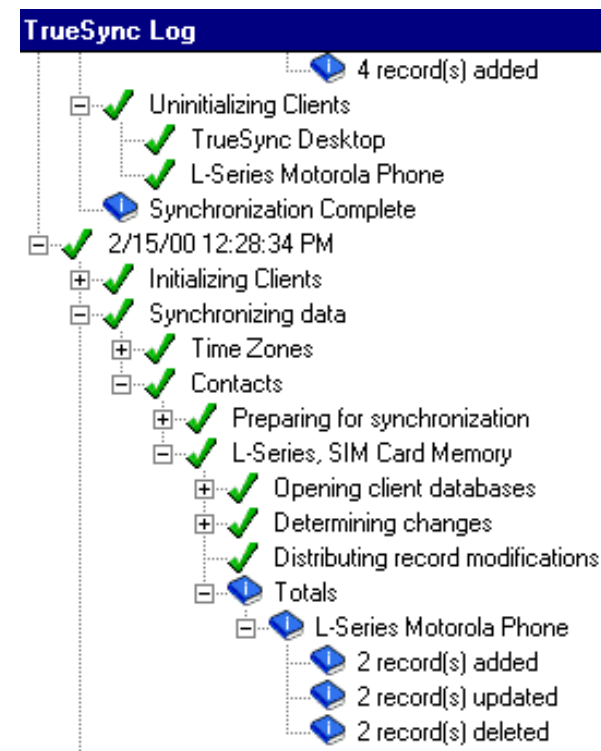
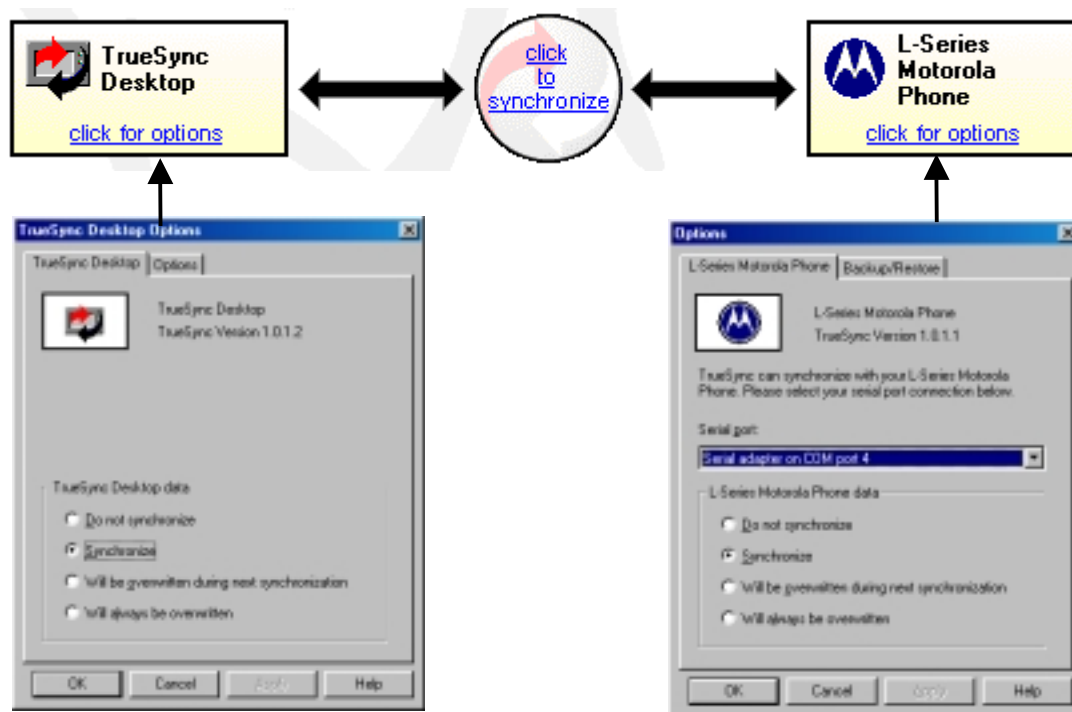
Name	Phone
TEST4	4445566





MOTOROLA

3. TrueSync: Работа с TrueSync Desktop Двусторонняя передача данных

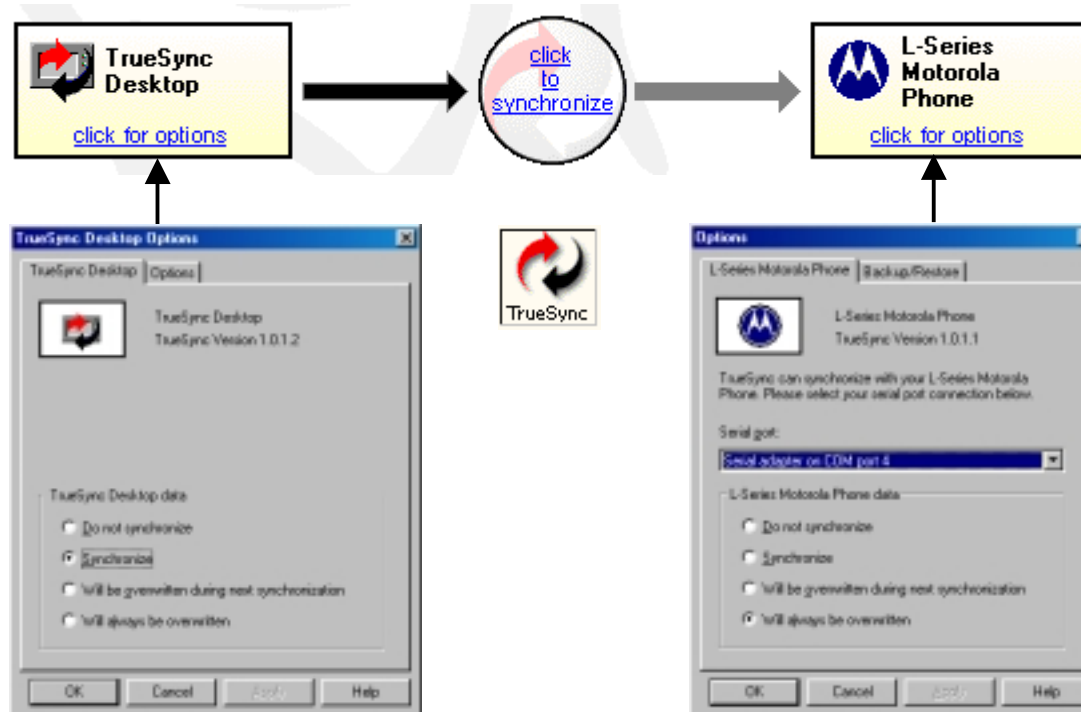


При установке в режим Synchronize программы и телефона проходит двусторонний обмен данными.





3. TrueSync: Работа с TrueSync Desktop Передача данных из программы в телефон



При установке в качестве источника данных - программы, а в качестве приемника - телефона, происходит передача данных из программы в телефон. После этого были изменены настройки мэппинга данных.

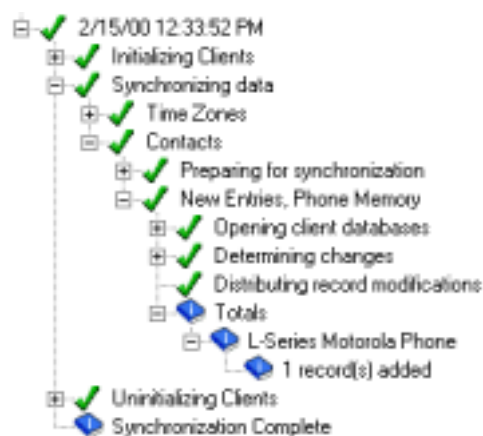
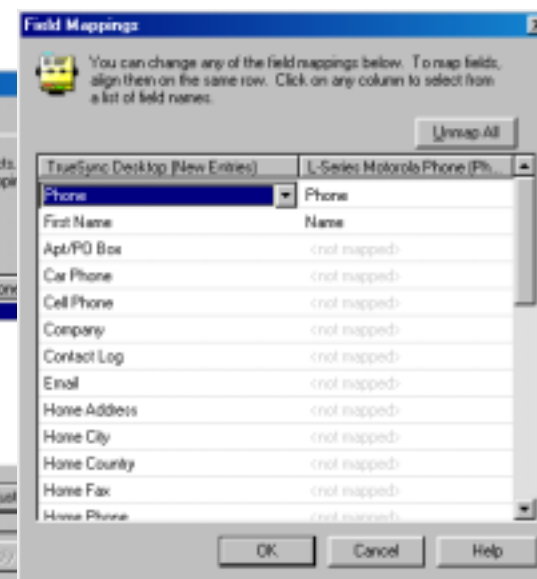
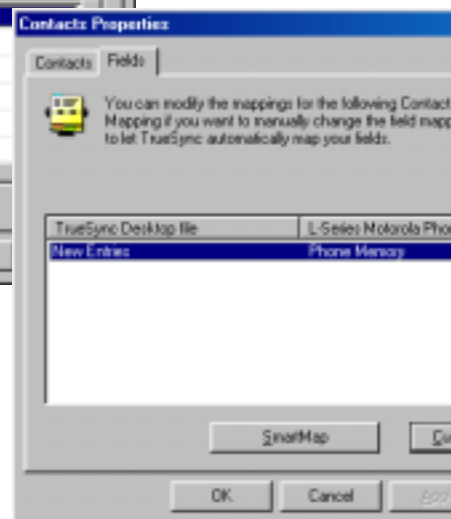
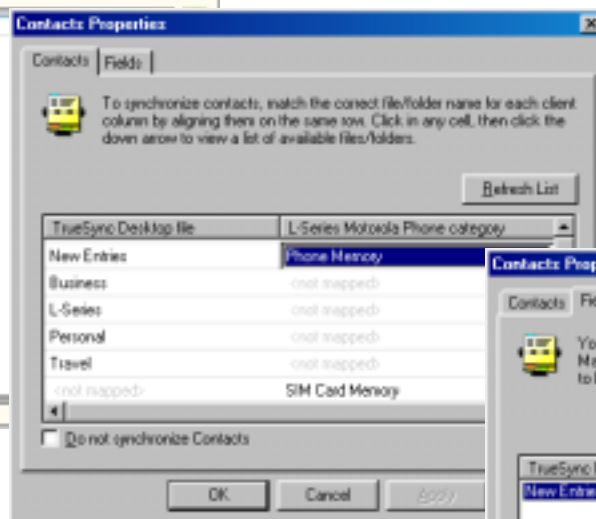
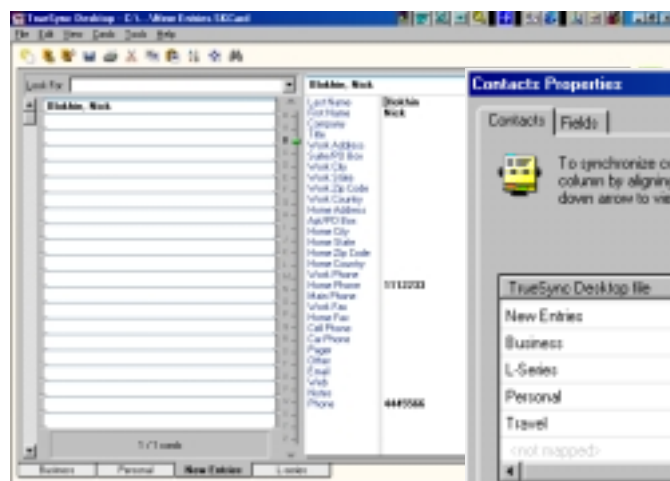




MOTOROLA

3. TrueSync: Работа с TrueSync Desktop Передача данных из программы в телефон

Для примера в качестве источника данных взята
предопределенная книга контактов
New Entries. Мэппинг изменен так, чтобы в
телефон попадали имя и телефон.

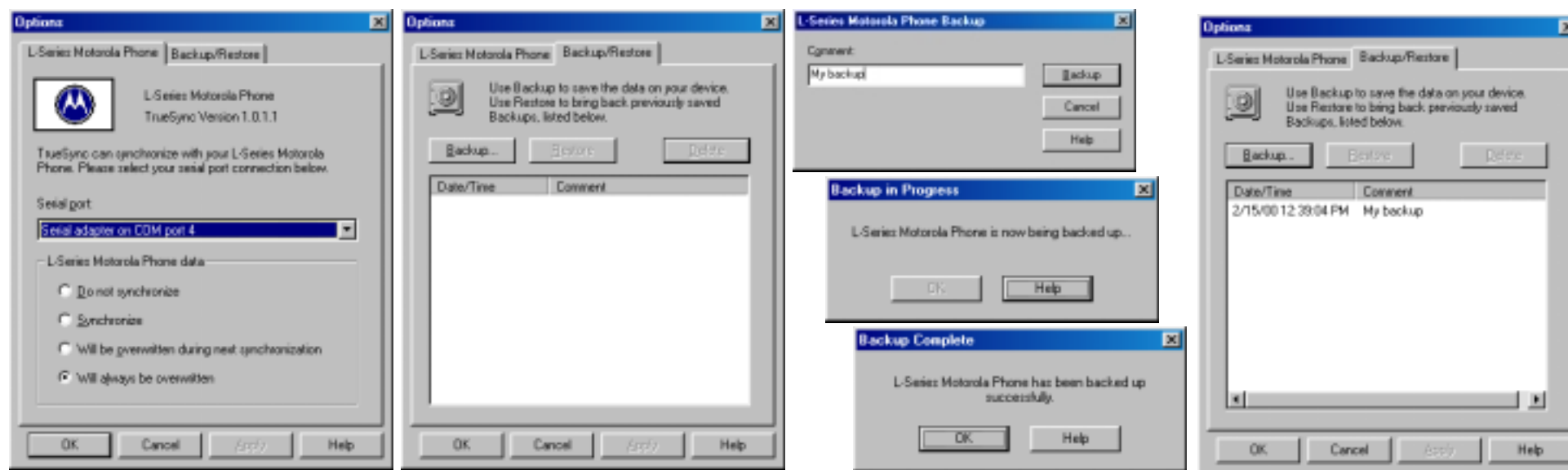




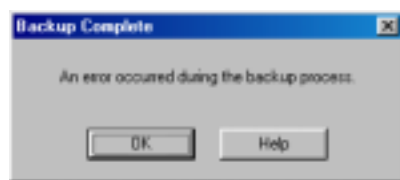
MOTOROLA

3. TrueSync: Работа с TrueSync Desktop Backup (Сохранение данных телефона)

В любой момент при работе с TrueSync Вы можете сохранить на жестком диске компьютера данные Вашего телефона. В опциях телефона выбираем Backup/Restore:



Затем даем имя сохраняемым данным, подключаем телефон к ИК-порту и нажимаем Backup... По окончании копирования данных телефона в файл в окне Backup/Restore появляется строка с именем нашего файла и датой копирования.



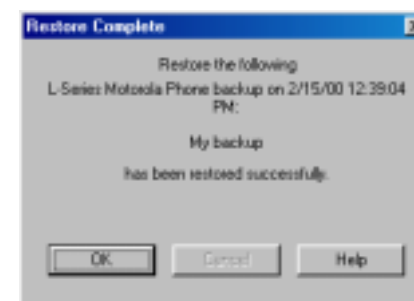
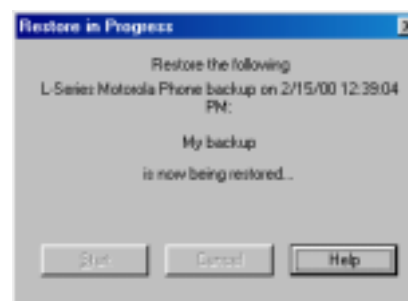
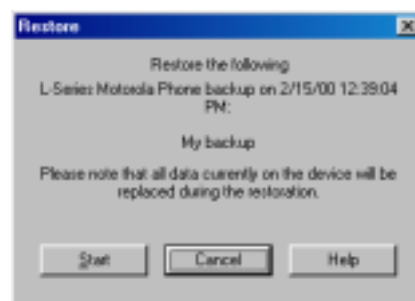
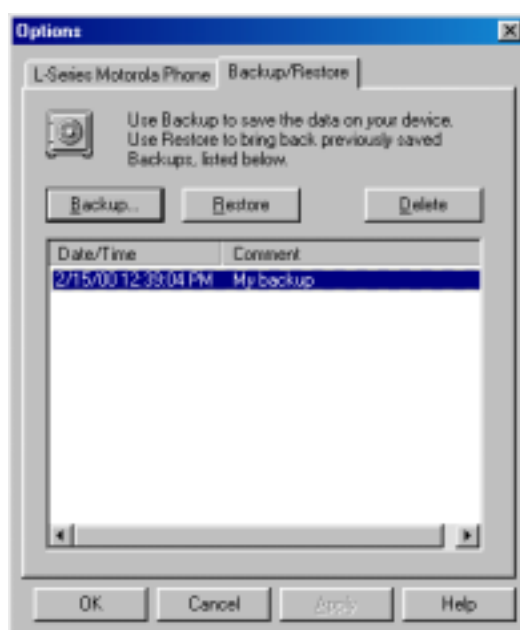
При возникновении ошибок в процессе копирования рекомендуется повторить процесс.





3. TrueSync: Работа с TrueSync Desktop Restore (Восстановление данных телефона)

Для восстановления ранее сохраненных данных достаточно выделить нужный файл и, подключив телефон к ИК-порту, нажать кнопку Restore.



Резервное копирование распространяется на все имена и телефоны, записанные как в телефоне, так и в SIM-карте, но не распространяется на настройки, голосовые метки и звукозапись.



Программа **TrueSync Plus** аналогична по настройкам TrueSync - отличие лишь в том, что TrueSync Plus является самостоятельной программой и может быть запущена без запуска TrueSync Desktop, а также тем, что она распознает большее количество других органайзеров для организации обмена данными между ними.



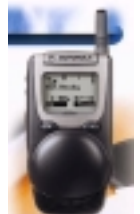


3. TrueSync: Особенности

Особенностью данного пакета является ИК-способ подключения:

- Рекомендуется снять pin-код перед использованием программы TrueSync
- Рекомендуется располагать телефон так, чтобы окошко его ИК-порта находилось в прямой видимости и на расстоянии 10-20 см от ИК-порта компьютера.
- Помехи также могут возникать из-за попадания прямых солнечных лучей, люминесцентного света, а также из-за влияния электромагнитных приборов.
- В случае возникновения помехи и/или сообщения об ошибке драйвер ИК-порта сигнализирует об этом повторяющимся звуковым сигналом. В таком случае следует повторить попытку соединения.
- Перед проведением мэппинга, резервного копирования и восстановления данных, синхронизации телефона с программой необходимо активировать в меню телефона ИК-опцию.

Применительно к телефону L7089 данный способ позволяет организовать ТОЛЬКО синхронизацию данных между телефоном и программой-органайзером персонального компьютера. Для телефона P7389 будет выпущена модификация программы TrueSync, позволяющая также передавать данные и факсимильные сообщения через ИК-порт. Также предполагается выпуск локализованного варианта программы.





MOTOROLA

Дополнительная информация

Дополнительную информацию можно найти в сети Интернет по следующим адресам:

Моторола - Аксессуары для передачи данных:

http://www.motorola.com/GSS/CSG/direct_phones/accessories/connectivity/home.html

Моторола - SmartCELlect

http://www.motorola.com/GSS/CSG/direct_phones/accessories/connectivity/software.html

Моторола - таблицы совместимости телефонов и аксессуаров

http://www.motorola.com/GSS/CSG/direct_phones/accessories/connectivity/conn_chart.html

Моторола - обновления, драйверы, документы

http://www.motorola.com/GSS/CSG/direct_phones/accessories/connectivity/download.html

StarFish - производитель программного обеспечения TrueSync

<http://www.starfish.com>

StarFish - возможности телефона L7089

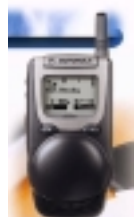
<http://www.starfish.com/products/truetech/timeportl7089.html>

StarFish - раздел поддержки

<http://www.starfish.com/service/support/motorola/l-series.html>

StarFish - вопросы-ответы по TrueSync и L7098

<http://techsupp.starfish.com/scripts/motorola.exe>





MOTOROLA

**СПАСИБО
ЗА
ВНИМАНИЕ**

